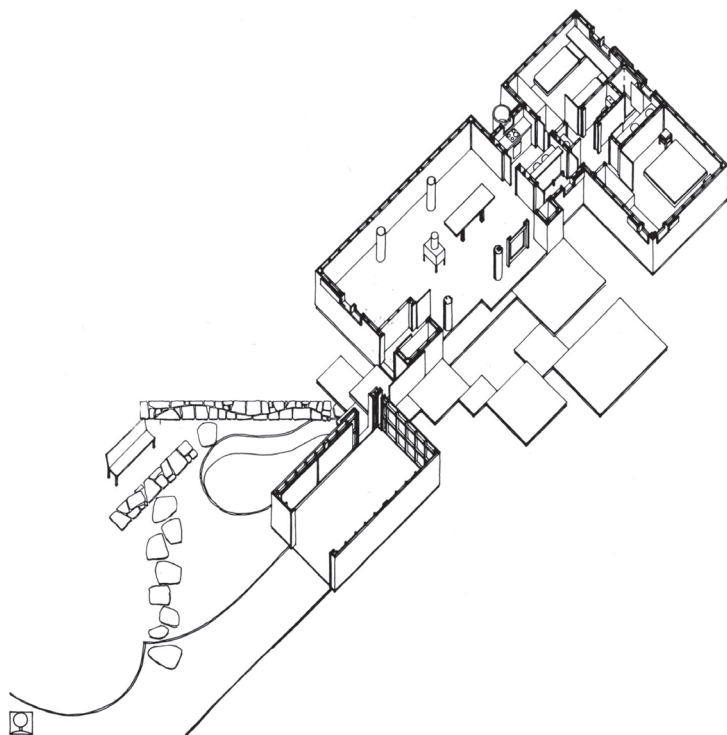


# 09  
Archidoc expo  
livre film

# DANIEL DETHIER



# ARCHITECTE ET INGÉNIEUR

DANIEL DETHIER  
ARCHITECTE ET INGÉNIEUR

EXPOSITION  
18 OCTOBRE — 23 DÉCEMBRE 2025

LE GUIDE CRÉATIF DU JEUNE VISITEUR



Portrait de Daniel Dethier, 2025, photo: Romain Delathuy

# DANIEL DETHIER

Daniel Dethier est architecte et ingénieur. Son travail est marqué par des valeurs familiales et environnementales. Il est né à Waimès en 1956 et a suivi une formation d'ingénieur civil architecte à l'Université de Liège. Diplômé en 1979, il décide de poursuivre son apprentissage avec une formation en urbanisme.

Son enfance, passée à proximité des Hautes-Fagnes, a nourri son inspiration. Il a également été influencé par l'héritage familial, notamment par son grand-père, fondateur de l'entreprise de construction Clément Dethier et son père, menuisier-charpentier.

La conception de son premier projet d'architecture, illustré ci-dessous, lui a d'ailleurs été confiée par son père, qui en assurait la construction. Il s'agissait d'un chalet imaginé comme résidence secondaire pour un couple d'Allemands. Dethier établit rapidement une relation entre le bâtiment et l'environnement proche que ce soit pour le choix des matériaux ou dans la forme de l'édifice. Rapidement, les maîtres d'ouvrage se montrent enthousiastes et lui confient même le design de tout le mobilier.



Maison Bisschop, Bütgenbach, 1981, photo: Dethier Architecture

# DIFFÉRENTS INTERVENANTS

La construction de tout bâtiment nécessite l'intervention de diverses personnes. Plus le projet est ambitieux, plus les corps de métiers seront nombreux. En voici quelques-uns :

CORPS DE MÉTIERS	
Relies le bon mot à sa définition	
ARCHITECTE ●	● Il construit les murs, les fondations et parfois les dalles des bâtiments. Il travaille souvent avec des briques, des blocs de béton ou de la pierre.
CHAPISTE ●	● Il prépare des moules (appelés coffrages) dans lesquels on coule le béton pour faire des murs, des colonnes ou des dalles. Une fois le béton durci, on enlève le moule et on obtient l'élément souhaité.
COFFREUR ●	● Il fabrique et installe les différents éléments en bois de l'édifice, qu'il s'agisse de la toiture (charpente) ou des châssis, par exemple.
COUVREUR ●	● Il s'occupe de la toiture, en posant sur la charpente les matériaux (tuiles, ardoises ou autres) destinés à protéger le bâtiment de la pluie. Il installe aussi les corniches et les gouttières pour l'évacuation de l'eau.
INGÉNIEUR ●	● Il recouvre les murs et les plafonds avec du plâtre pour les rendre lisses et prêts à être peints.
MAÇON ●	● Il coule une chape, c'est-à-dire une couche de mortier lisse qui sert à égaliser le sol avant de poser un revêtement comme du carrelage, du parquet ou un autre type de sol.
MENUISIER ●	● Il réfléchit à la forme, à la fonction, au style, et s'assure que le projet respecte les règles de construction. Il peut aussi suivre le chantier. Afin de pouvoir commencer la construction d'un bâtiment et donc recevoir un permis de bâtir, octroyé par la commune, il doit réaliser et signer les plans.
PLAFONNEUR ●	● Il calcule la solidité du bâtiment. Il s'assure que la structure tiendra debout et pourra supporter les charges. Il travaille souvent en équipe avec l'architecte.

# COMPRENDRE ET DÉCOUVRIR L'APPROCHE ARCHITECTURALE DE DANIEL DETHIER

## DEUX CONCEPTS IMPORTANTS

Daniel Dethier a créé son approche architecturale en étant inspiré par le Régionalisme Critique. Ce concept affirme qu'un bâtiment devrait s'adapter au lieu où il se trouve. Partant de la constatation que l'architecture moderne utilise souvent les mêmes formes et les mêmes matériaux et cela, peu importe l'endroit, le régionalisme critique veut mélanger le moderne avec les traditions locales. Dès lors, chaque bâtiment aura une identité unique, liée à son histoire, sa culture, son climat, sa géographie, etc.



Maison Rosenfeld, Sourbrodt, 1988,  
photo: Daniel Dethier



EVS, parc scientifique du Sart Tilman, 1998,  
photo: Pierre Lheureux

Daniel Dethier nourrit intérêt pour l'architecture vernaculaire. Il s'agit d'une façon de construire des bâtiments en utilisant les matériaux que l'on trouve sur place (comme la pierre, la terre ou le bois), et des techniques anciennes transmises de génération en génération. Ce type de construction s'adapte au climat, au paysage et aux habitudes de vie des gens d'une région.

## QUELQUES PROJETS

Daniel Dethier est l'auteur de projets importants qu'il s'agisse de nouvelles constructions ou de réaffectations de bâtiments existants.

→ Pages suivantes

## 1

## NOUVELLES CONSTRUCTIONS

Pour toute nouvelle construction, Daniel Dethier s'intéresse à la fonction du bâtiment, à son environnement direct et à la pertinence des matériaux choisis selon leur coût et leur durabilité.



Amphithéâtres de l'Europe, domaine universitaire du Sart Tilman, 1997, photos: Serge Brison

## → LES AMPHITHÉÂTRES DE L'EUROPE, 1997

Situé dans le complexe universitaire du Sart Tilman, les amphithéâtres de l'Europe sont un bâtiment emblématique de l'Université de Liège et accueillent chaque année des milliers d'étudiants.

### TECHNIQUEMENT

Lors de la conception de ce projet, Daniel Dethier a choisi de répondre à plusieurs critères pratiques : diminuer les coûts de construction, gérer efficacement les dépenses d'exploitation en garantissant, entre-autres, un entretien minimal, satisfaire les besoins de polyvalence et permettre des performances acoustiques optimales grâce à la forme et à la masse de la toiture.

### ESTHÉTIQUEMENT

Pour certains, la silhouette du bâtiment évoque un livre ouvert ou un oiseau, symboles de liberté et de mouvement. Cette forme correspond à la structure interne de l'édifice, tout en répondant à la fonction même du bâtiment : accueillir des étudiants en quête de connaissances, qui voleront ensuite de leurs propres ailes.

Comme tu le liras au point 3, Daniel Dethier s'entoure souvent d'artistes dans l'optique d'intégrer de l'art dans ses réalisations. Ici, il a fait appel à Daniel Dutrieux qui a mis en place des codes couleurs afin de renforcer la signalétique du site. À l'extérieur est également placée une sculpture de Nic Joosen « La feuille, l'aile, la paupière », dont la simplicité des formes s'harmonise avec le bâtiment.

## 2

## RÉHABILITATIONS &amp; RÉNOVATIONS

Dethier redonne vie à des bâtiments anciens en combinant savoir-faire technique et esthétique moderne, sans jamais effacer leur histoire.



Manège de la Caserne Fonck, Liège, 2009, photos : Serge Brison (haut), Dominique Houcmant (bas)

## → LE MANÈGE DE LA CASERNE FONCK, 2009

Ce bâtiment, construit en 1837, était l'endroit où s'entraînaient les cavaliers et leurs chevaux. Avec le projet de réhabilitation, Dethier s'est engagé dans une démarche singulière : transformer une ancienne infrastructure militaire en un espace scénique polyvalent et performant, dédié aux activités théâtrales.

### TECHNIQUEMENT

Dethier s'est entouré d'une équipe pluridisciplinaire composée d'ingénieurs, d'un acousticien, d'un scénographe et d'un plasticien. L'objectif principal était de préserver l'esprit et l'identité du lieu. Une cave a été creusée sous le bâtiment pour stocker le matériel scénique, accessible via un monte-décor. Cette solution, plus économique qu'une annexe, libère l'espace et permet une grande modularité : le lieu s'adapte facilement aux besoins de spectacles, concerts ou expositions.

### ESTHÉTIQUEMENT

Dans ce projet, l'ingénieur architecte conserve la forme imposante du bâtiment et son enveloppe de briques vieilles. L'équipe a fait le choix de préserver l'aspect authentique du lieu, en décidant par exemple de ne pas repeindre les murs. Le soin porté aux détails, comme la ferronnerie, vient renforcer cette approche respectueuse de l'histoire du bâtiment.

## 3

## INTÉGRATIONS ARTISTIQUES

Au cours de sa carrière, Daniel Dethier a invité différents artistes-plasticiens à réaliser des œuvres d'art qui s'intègrent dans ses projets, comme nous avons pu l'observer pour les Amphithéâtres de l'Europe. Les interventions sont pensées pour être à la fois fonctionnelles et esthétiques.



Amphithéâtres Opéra, Liège, 2013, photos: Serge Brison

## → LES AMPHITHÉÂTRES OPÉRA, 2013

Ce projet de réaménagement est une commande de l'Université de Liège qui souhaitait étendre son campus au centre-ville et bénéficier de nouvelles salles de cours. Les Amphithéâtres Opéra étaient à la base d'anciennes salles de cinéma laissées à l'abandon. Dethier a ici collaboré avec le peintre Jean Glibert.

### TECHNIQUEMENT

Le défi a été de transformer un bâtiment des années 1980 en un lieu moderne, conforme aux normes d'accessibilité, de sécurité et d'énergie, tout en répondant aux nouveaux besoins en équipement.

Concernant l'intervention de Jean Glibert, l'artiste plasticien bruxellois a développé un schéma chromatique prévoyant que les amphithéâtres et les espaces de circulation soient de couleur grise et soient pénétrés par un parallépipède rectangle virtuel, représenté par l'emploi d'un rouge soutenu. Les contrastes sont marqués et créent une impression de relief qui souligne les nouvelles organisations spatiales.

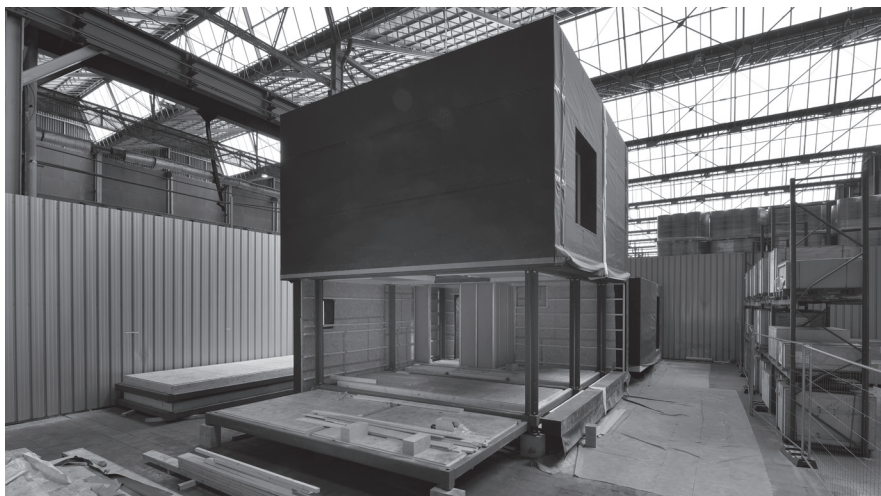
### ESTHÉTIQUEMENT

Des couloirs aux escaliers, en passant par les amphis ou même les toilettes, des formes rouge vermillon dynamisent l'espace. Cette intervention redéfinit l'identité du bâtiment et appuie un langage architectural affirmé. De plus, les nouveaux balcons et le choix d'avoir placé des vitrages transparents, qui remplacent les anciens miroirs, rétablissent un lien visuel avec l'extérieur. Depuis la rue, le bâtiment semble plus dynamique.

## 4

## HOSOMI

Fruit d'une recherche débutée en 2013, le système HOSOMI, conçu pour des logements et des bureaux, permet une mise en œuvre rapide et adaptable grâce à des modules préfabriqués. Ces derniers sont pensés pour s'ajuster à différents contextes, tout en réduisant l'impact environnemental et en optimisant les coûts de construction. Le terme, en japonais, signifie « la découverte de la beauté au quotidien ».



Démonstrateur Hosomi, Outrewarche, 2025, photos: Serge Brison

## → LA MAISON OUTREWARCHE, 2025

Le projet Outrewarche est le meilleur exemple de ce système: il combine logements, bureaux et services dans un même ensemble modulaire.

### TECHNIQUEMENT

Les modules et cloisons peuvent être ajoutés, déplacés ou démontés, ce qui permet d'adapter le bâtiment aux besoins et cela même après sa construction. Le chantier est ici plus rapide et efficace, générant moins de déchets et limitant l'impact environnemental. Le bâtiment bénéficie d'une bonne isolation thermique et acoustique, utilise des énergies renouvelables comme le solaire, ainsi que la ventilation naturelle. De plus, ce système privilégie les matériaux locaux et encourage ainsi les circuits courts. Hosomi peut s'adapter à tous types de terrain. Posé sur pilotis, il devient même une réponse au problème de l'habitat en zone inondable.

### ESTHÉTIQUEMENT

Une grande sobriété émane de ce projet. Le résultat est sans fioriture, porté par la simplicité des formes. Toutefois, une attention particulière est apportée au contour du module, ce dernier ayant été réalisé en bois brulé non traité. Une fois de plus, le résultat esthétique est cohérent avec l'environnement. À noter que la structure en bois peut elle aussi être réutilisée.

POUR EN SAVOIR +



# ARCHITECTE EN HERBE



## EN RÉSUMÉ

Utilise 3 # qui décrivent le travail de Daniel Dethier

# \_\_\_\_\_

# \_\_\_\_\_

# \_\_\_\_\_



## TON PROJET HOSOMI

Regarde attentivement le film présenté dans l'exposition qui explique en détails le système HOSOMI et imagine la construction d'un quartier utilisant ce dernier.

Conception : Réfléchis bien aux fonctions des différents bâtiments que tu souhaites implanter dans ton quartier. Le nombre de modules nécessaires va varier pour chaque projet. Imagine aussi comment ces constructions seraient amenées à évoluer dans le temps.

Par exemple : Dans le cas d'une maison, un couple peut décider de s'y installer et après quelques années, envisager d'avoir des enfants et donc d'agrandir l'espace.

Energie : Quelles énergies renouvelables envisages-tu d'utiliser ?

Lieu : Le lieu doit se trouver dans la nature, proche d'un cours d'eau.

Explique ton projet en quelques lignes, n'oublie pas de parler de l'évolution de certains bâtiments.

---

---

---

---

---

---

---



## DESSINE TON PROJET

en prenant en compte l'environnement dans lequel il s'inclut.

Parce que l'architecture constitue une discipline artistique à part entière, le Musée Wittert s'associe chaque année au GAR – Archives d'architecture et aux Beaux-Arts de Liège, École supérieure des Arts pour présenter une nouvelle édition d'Archidoc. Partant du constat que l'histoire de l'architecture s'est longtemps limitée à étudier les grandes figures en délaissant celles qui, peut-être plus modestement, ont marqué le paysage, Archidoc propose depuis 2016 une expo, un livre et un film en envisageant l'architecture selon une perspective biographique.

Université de Liège — Musée Wittert  
Place du 20-Août 7, 4000 Liège  
📍 Musée Wittert ULiège  
📧 museewittertuliege

Infos animations et accueil des groupes:  
04 366 99 59 / ebenini@uliege.be

Rédaction: Éléonore Benini  
Éditeur responsable: Musée Wittert  
Conception graphique: NNstudio

WWW.WITTERT.ULIEGE.BE  
WWW.ARCHIDOC.ARCHI



MUSÉE

WITTERT

