

# VISION(S)

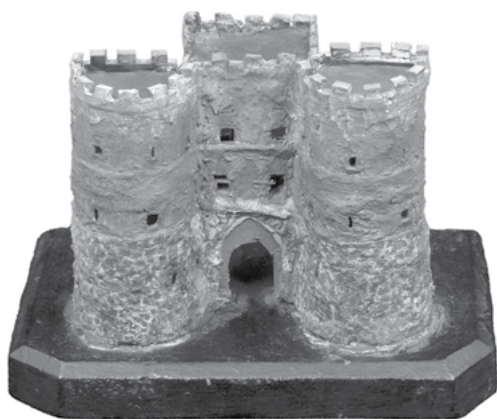
---

GUSTAVE RUHL

LIÈGE ET VERVIERS AU XVIII<sup>e</sup> SIÈCLE

EXPOSITION 25 MAI – 28 SEPTEMBRE 2024

---



*Dossier pédagogique*

---

*Enseignement secondaire*

## Gustave Ruhl

Gustave Ruhl est avant tout un passionné d'histoire et d'archéologie !

Né à Verviers en 1856, il développe, dès son adolescence, un intérêt grandissant pour ce qui touche au patrimoine. Il doit probablement cela à son grand père, Christof-Rhaban Ruhl (1802-1875), chez qui il séjournait régulièrement à Cologne, en Allemagne. En effet, au fil des ans, Christof-Rhaban Ruhl avait rassemblé une collection d'environ 600 objets (peintures, objets d'art, gravures, manuscrits et livres anciens), aujourd'hui dispersée. Après ses secondaires, Gustave Ruhl entreprend des études de droit, puis de sciences politiques et ouvre ensuite un cabinet d'avocat à Liège. Il exerce également la fonction de juge suppléant au tribunal de première instance de Verviers. En parallèle, il continuera de nourrir sa passion en participant activement à la vie de plusieurs cercles et sociétés savantes.

Aussi remarquables soient-ils, il serait réducteur de ne retenir que ses maquettes et plans-reliefs\*, tant Ruhl a accompli un travail remarquable aussi bien dans la préparation de dossiers de classement pour la Commission des Monuments (dont il était membre), que dans l'étude du patrimoine des villes de Liège, de Verviers et de Visé en particulier.

\* Une maquette représente un élément isolé alors qu'un plan-relief est constitué d'un ensemble d'éléments (rues, bâtiments,...) en relief.



Gustave Ruhl au sommet de la Hahnentor à Cologne, photo, 1902

## Le patrimoine : définition

*Le patrimoine est un ensemble existant, souvent en grande partie ou en totalité hérité du passé, constitué de biens matériels et/ou immatériels, propriété privée ou bien commun, que l'on peut vouloir conserver, vendre, échanger, valoriser ou maintenir pour les générations futures. Il est le reflet de la façon dont une société donnée se représente son propre passé et son avenir, à travers ce qu'elle estime vouloir transmettre.\**

## Découvrir la méthode de travail de Gustave

A) Observe attentivement les éléments présents dans l'exposition et repère les types de documents utilisés par Gustave Ruhl pour réussir à créer ses maquettes :

---

---

---

---

---

---

---

\* Source : Deschepper, Julie, «Notion en débat. Le patrimoine», dans *Géoconfluences*, 23 mars 2021, disponible sur <https://geoconfluences.ens-lyon.fr/informations-scientifiques/a-la-une/notion-a-la-une/patrimoine>



## Répérer les mutations de la ville

Comme l'illustre l'animation de l'hologramme du plan-relief de Liège en 1730, la ville a connu d'importantes mutations à travers les âges. Peux-tu en identifier trois ?

---

---

---

## Le fonctionnement d'un hologramme

Nous avons décidé d'avoir recours à un hologramme pour présenter ce plan relief, qui est, sans doute, sa réalisation la plus importante. Il est à la fois massif et fragile, c'est pourquoi il aurait été très risqué de le déplacer. L'hologramme que tu as devant toi a été réalisé par la société Holusion sur base du travail effectué par un laboratoire de l'ULiège. Pour ce faire, il a fallu prendre des milliers de photos du plan-relief sous tous ses angles et sur un fond noir. Elles ont ensuite été regroupées dans un logiciel spécifique. L'hologramme est en réalité la projection qui donne une sensation de relief grâce à un système de lasers et de miroirs regroupés dans un espace en trois dimensions. Nous sommes bien loin des hologrammes dans Star Wars qui flottent simplement dans l'air : dans la réalité, ceux-ci nécessitent bien un support !

*À la fin de ce dossier, nous t'expliquons comment tester le principe d'un hologramme avec un smartphone.*



Image tirée du film Star Wars, «Épisode IV : Un nouvel espoir», 1977

## Zoom sur l'Exposition universelle de 1905

En 1905, lors de l'Exposition universelle de Liège, Gustave Ruhl a présenté une partie de ce fameux plan-relief. À l'époque, celui-ci n'était pas encore complet, tel que nous le connaissons aujourd'hui. Il aura fallu plus de 17 ans pour que Gustave le termine !

## Se situer dans le passé

Voici une photo d'archive de l'entrée principale de l'Exposition universelle de 1905.



Exposition universelle de Liège en 1905, photo

Reconnais-tu le lieu ? \_\_\_\_\_

Où se déroulera la prochaine exposition universelle en 2025 ?  
\_\_\_\_\_

## Dessiner un monument

Sur base de cette description, représente la façade d'un bâtiment liégeois et retrouve de quoi il s'agit. Commence par le haut.

*Au centre, mon sommet se caractérise par un clocheton abritant une horloge et le carillon de l'ancienne abbaye Saint-Jacques. Ce clocheton repose sur un dôme. En dessous de ce dernier, un fronton courbe s'orne en son centre des armoiries du prince Georges-Louis de Berghes (1724-1743). Plus bas, toujours au centre de ma façade, se développe en faible saillie un corps central, sur deux étages, où s'ouvre le portail encadré de colonnes et de pilastres engagés ; 4 de style composite à l'étage et 4 de style ionique au r.d.ch. Ce porche central conserve les chambranles de l'ancienne porte de l'égl. Sainte-Ursule (mil. du XVIe s.), et s'ouvre sur une 1re cour. Ma longue façade classique en calcaire, élevée par Jean Anneessens après 1734 se compose au total de dix-neuf travées (ce qui équivaut ici à des rangées verticales de fenêtre) sur deux niveaux, 3 d'entre-elles composent le centre. L'ensemble de ma toiture se compose d'ardoises et est rythmée par de petites lucarnes qui ponctuent une travée sur deux. Sommant les murs une balustrade complète l'ensemble. Ce corps principal est prolongé par une aile latérale (sur la droite) de style néo-gothique.*

Je suis l'un des monuments les plus remarquables de Liège.  
Retrouve-moi place Saint-Lambert.

## Le combat pour la maison Porquin

Ruhl était un fervent défenseur de la maison Porquin. Cette bâtisse avait été construite en 1570 à l'emplacement de l'actuelle place de l'Yser. Elle était considérée comme l'un des plus beaux exemples de l'architecture civile du XVI<sup>e</sup> siècle à Liège. Cependant, malgré le travail acharné de Ruhl et des membres de l'Institut archéologique liégeois et de la Commission royale des Monuments et Sites pour la préserver, elle fut détruite en 1904.



De gauche à droite :  
Maison Porquin, photographie, s.d.  
Gustave Ruhl, Vue de la maison Porquin en Outremeuse, photographie, 1903

## Défendre un monument

Réfléchis à un bâtiment autour de toi qui t'a marqué.e et explique pourquoi. D'après toi quels critères entrent en jeu quant à la conservation et la valorisation d'un bâtiment ? Tu peux aussi choisir de parler d'un bâtiment qui a été détruit ou qui risque de l'être.

---

---

---

---

---

---

---

---

---

---

PHOTO



# Découvrir le principe d'un hologramme

Avant de te lancer, prends le temps de consulter [cet article](#) sur le site d'Holusion qui explique en détails l'histoire et le fonctionnement des hologrammes :



Matériel nécessaire :

- Un smartphone ou une tablette avec accès à Internet
- Une feuille de plastique transparente et assez rigide \*
- Un cutter
- Une équerre
- Un marqueur fin, de préférence effaçable
- Du gel hydroalcoolique (ou de quoi effacer le marqueur)
- Du papier collant transparent

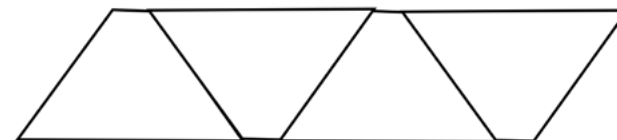


\* Il peut aussi s'agir d'un couvercle en plastique, d'une partie de barquette en plastique transparent, d'un boîtier de CD ...

Procédure à suivre :

1) Fabrique une pyramide à base de trapèzes :

- ☞ Pour une projection qui se fera avec un smartphone : dessine, sur la feuille en plastique, un trapèze de 1 cm de petite base x 3.5 cm de hauteur x 6 cm de grande base. S'il s'agit d'une tablette : le trapèze fera 2 cm de petite base x 7 cm de hauteur x 10 cm de grande base.
- ☞ Trace encore 3 trapèzes identiques.
- ☞ Pour économiser du papier, suis ce modèle de tracé :



- ☞ Découpe les 4 faces soigneusement.
- ☞ Colle les 4 faces ensemble en mettant du papier collant transparent sur les côtés. Essaie de limiter au maximum les espaces entre chaque face. Cette pyramide est ton écran de projection.

2) Place la pyramide sur sa plus petite base au centre de ton écran.

3) Recherche sur youtube une vidéo pour hologramme. Celle-ci doit reprendre 4 fois le même élément qui va se refléter dans les 4 côtés de la pyramide.

*Attention* : Pour un meilleur résultat, réalise cette expérience dans une pièce sombre !

La prochaine étape consisterait à réaliser toi-même le visuel, mais cela demande une maîtrise des logiciels de modélisation 3D !

Sources :

WikiHow, «Comment créer un hologramme», page en ligne disponible sur : <https://fr.wikihow.com/créer-un-hologramme>

Tual, Morgane, « On a testé pour vous... l'hologramme fait maison en dix minutes chrono » dans *Le Monde*, le 27 mars 2015, page en ligne disponible sur : [https://www.lemonde.fr/pixels/article/2015/03/27/on-a-teste-pour-vous-l-hologramme-fait-maison-en-dix-minutes-chrono\\_4602295\\_4408996.html](https://www.lemonde.fr/pixels/article/2015/03/27/on-a-teste-pour-vous-l-hologramme-fait-maison-en-dix-minutes-chrono_4602295_4408996.html)

# VISION(S)

---

Fruit d'une collaboration entre le Musée Wittert et l'ULiège Library, cette exposition vous plonge dans l'univers de Gustave Ruhl, fervent défenseur du patrimoine architectural local et auteur du célèbre plan-relief de la ville de Liège en 1730 ...

Ce dossier pédagogique est à destination des élèves de l'enseignement secondaire. Il comporte des textes informatifs, une série de questions sur l'exposition et des activités à réaliser sur place ou en classe. Une feuille reprenant les différentes réponses est disponible à la demande des enseignants.

Commissariat scientifique : Cécile Oger (Uliège Library)  
Couverture : NNstudio  
Conception et rédaction : Éléonore Benini  
Éditeur responsable : Musée Wittert

En partenariat  
avec l'asbl Art&fact



Avec le Soutien de la  
Fédération Wallonie-Bruxelles



Avec le sponsoring  
de Cogephoto

